

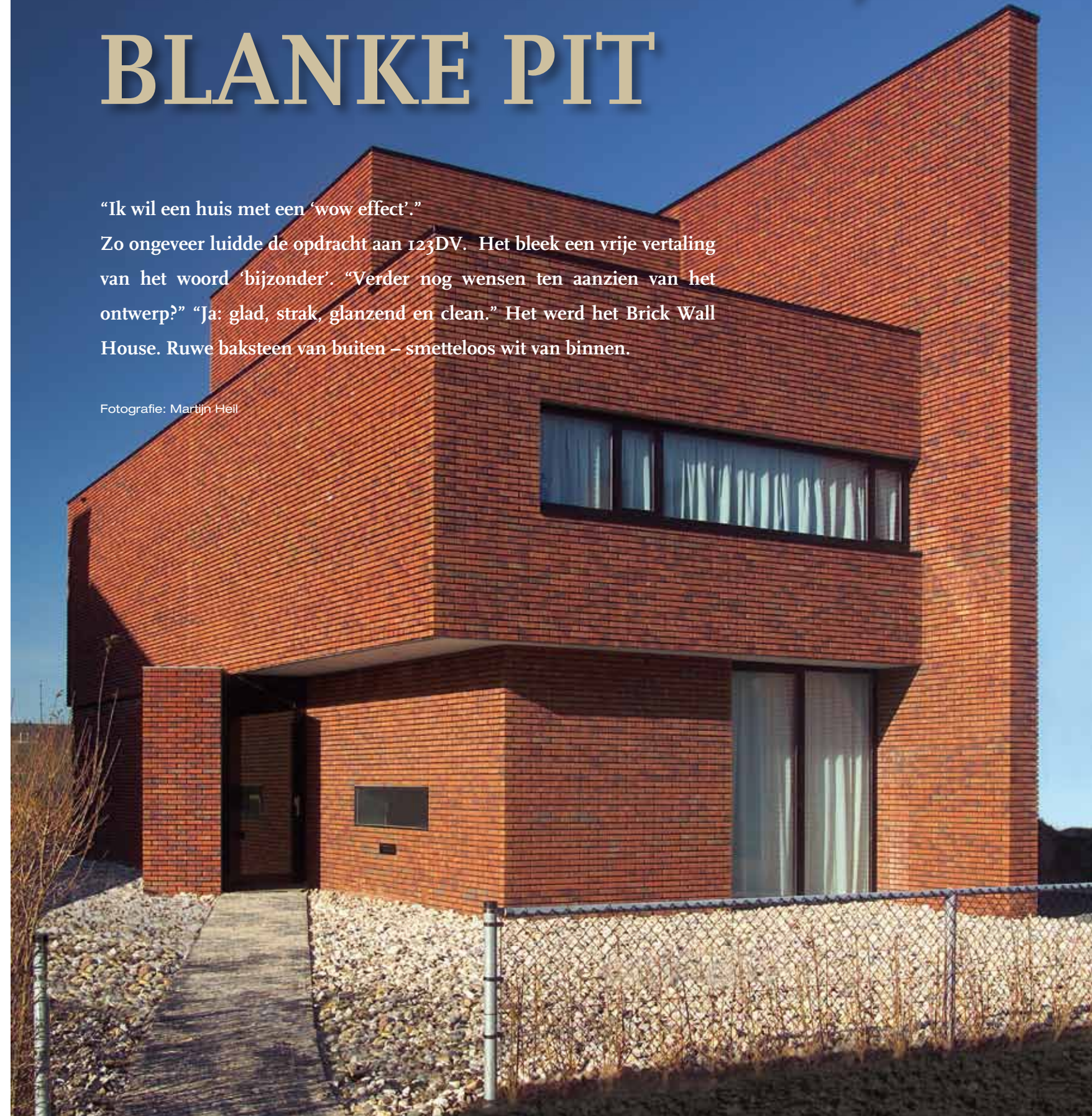
Brick Wall House

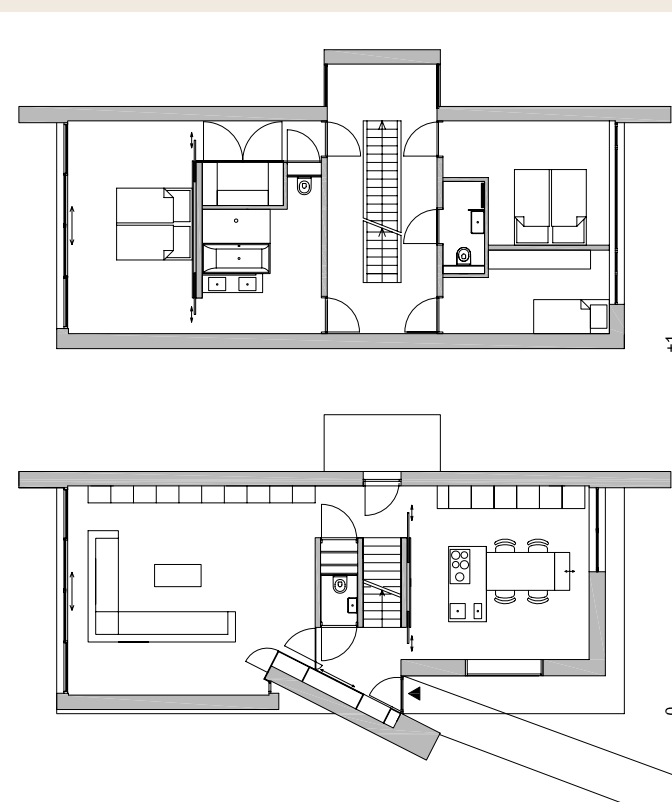
RUWE BOLSTER, BLANKE PIT

“Ik wil een huis met een ‘wow effect’.”

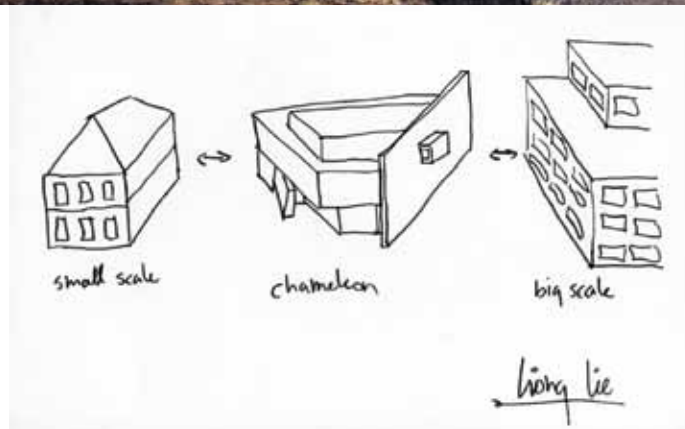
Zo ongeveer luidde de opdracht aan 123DV. Het bleek een vrije vertaling van het woord ‘bijzonder’. “Verder nog wensen ten aanzien van het ontwerp?” “Ja: glad, strak, glanzend en clean.” Het werd het Brick Wall House. Ruwe baksteen van buiten – smetteloos wit van binnen.

Fotografie: Martijn Heil





Bijzondere oplossing: de schuine entree geeft ruimte aan een hoog, smal raam dat licht werpt in de zithoek.



Bijzondere baksteen

Baksteen maakt van deze villa een bijzondere sculptuur. De stenen zijn gemetseld met dunne voegen, wat een opvallend horizontaal effect geeft. Samen met de gemêleerde oranje kleur zorgt dat voor een bouwvolume met twee gezichten: streng maar toch warm, gesloten maar toch uitnodigend. Inspiratie voor het ontwerp vloeide voort uit de directe omgeving. Links van dit huis staan kleinschalige notariswoningen. Aan de andere kant was in



eerste instantie echter een groot appartementencomplex gepland. Om toch de benodigde privacy te kunnen garanderen, hield architect Liong Lie deze woning daarom aan de rechterkant bewust gesloten. Vertaald in de hoge, strakke zijgevel - letterlijk 'een muur' die al te nieuwsgierige blikken zou weren. Toch is de ruimtelijkheid, gezien vanuit het interieur, verrassend te noemen. Vooral te danken aan de uitstekende erker in het trappenhuis. Vanuit het hart van de

'ontworpen vanuit privacy'

woning kun je hierdoor toch ver weg kijken, naar de straat en de tuin. De linkerzijde van het huis sloot beter aan op de overige bebouwing en kon daardoor speelser worden gehouden. Hier is gekozen voor een informele stapeling van rechthoekige volumes. Met als spectaculair detail de schuin gezette muur van de entree die het huis met een groots gebaar als het ware opengooit.

Alles wit

Het huis is functioneel en simpel ingedeeld. Beneden een woonkamer en een eetkeuken die met schuifwanden kan worden afgesloten. Op de eerste etage een hoofdslaapkamer met badkamer en inloopkast, twee kleinere slaapkamers en een tweede badkamer. De ruimte op de tweede verdieping is ideaal als werkkamer of atelier en heeft een dakterras.

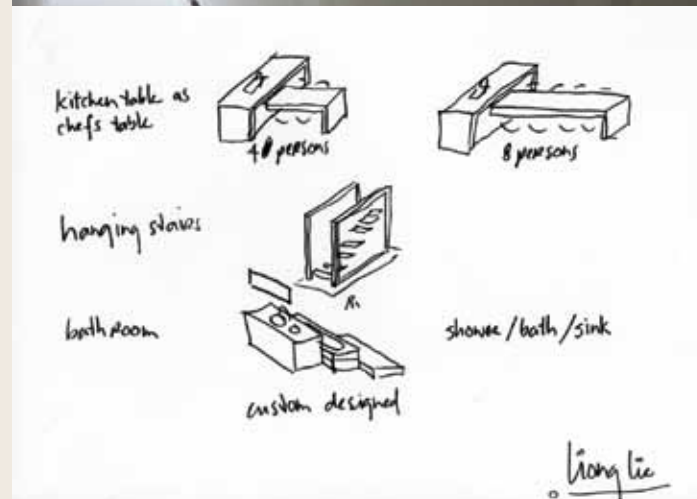
Bijna alle meubels zijn door de architect gelijktijdig ontworpen met het huis, waardoor een harmonieus totaalbeeld is ontstaan binnen de relatief beperkte ruimte. De gesloten zijgevel wordt als het ware gedubbeld door de vijftien meter lange kastenwand die van de woonruimte doorloopt naar de eetkeuken. De bewoner houdt van koken en uitgebreid tafelen. De eettafel bij het kookeiland, ontworpen als een chef's table, is uitschuifbaar gemaakt. Hierdoor is de ruimte simpel aan te passen aan de hoeveelheid gasten.

'Mooi wit is niet lelijk.' Het kleurenpalet van dit huis is dan ook vrijwel geheel in ruimtelijk wit gehouden: kasten, keuken en zelfs de inbouwapparatuur. Ook de rest van het interieur is zo strak en clean mogelijk uitgevoerd, met een witte hoogglans gietvloer en dito gladde stucwanden. Slechts afgewisseld met een enkel wandelement in fraai generfd Amerikaans notenhout.



PROJECTGEGEVENS

Project: Brick Wall House, Woerden
 Architectenbureau: 123DV architectuur, Rotterdam
 Projectarchitect: Liong Lie
 Ontwerpteam: Floor Theuns, Jasper Polak
 Hoofdaannemer: Aannemersbedrijf Theo van der Kroon, Vlist
 Houtwerk en inbouwmeubels: Brandwacht & Meijer, Utrecht
 Gevel: Wassertrich baksteen, Van Neerbos Bouwmaterialen
 Gietvloer: Floor Concepts, Oosterhout
 Houten wanden: Amerikaans notenhout
 Keukenblad: witte kunststeen, HI-MACS®, Bodegraven
 Oppervlakte kavel: 582 m²
 Bruto bouwvolume: 863 m³
 Bruto vloeroppervlak: 190 m²
 Bouwperiode: september 2008 – juni 2009



1, 2 + 3
 Computeranimaties villa-ontwerp Duin en Beek

123DV ontwerpt en realiseert moderne villa's. Een goede woning houdt volgens hen niet op bij de buitenkant. Het gaat juist om de verbinding tussen de binnen- en de buitenwereld. Daarom ontwerpen ze het interieur vaak mee. Van keukens tot meubilair, inclusief verlichting, geluid en beveiliging. Van productontwerp tot realisatie. Duurzaamheid is daarbij een vanzelfsprekendheid. Het bureau is de laatste jaren uitgegroeid tot één van de specialisten op het gebied van moderne villa's. Maart 2011 werd de organisatiestructuur daarom aangepast en gesplitst in 2 bedrijven, elk met een eigen doelgroep en identiteit. Liong Lie gaat zich geheel specialiseren in publieke gebouwen. 123DV blijft zich richten op de meer persoonlijke contacten met particuliere klanten.

www.123DV.nl